

Verkkotilaisuus Hakaniemen ja Siltavuorenrannan rakennustöistä 23.9.2021 – kysymykset ja vastaukset

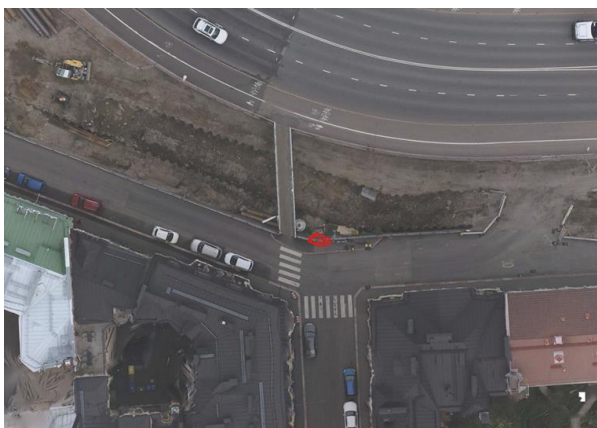
Melu, tärinä ja pöly

1. Mihin asti uskotte metelin kuuluvan, esim. metreissä työmaasta?
 - Tarkkoja metrejä on vaikea arvioida. Metelin kantavuus riippuu mm. työkoneesta, tuulen suunnasta ja ympärillä olevista rakennuksista. Paalutustöistä aiheutuva melu kuuluu pisimmälle.
 -
2. Mistä saa kuulosuojaimia?
 - Korvatulppia saa postilaatikoista, jotka on kiinnitetty työmaan aitaukseen kummallakin puolella Hakaniemensiltaa. Nyt laatikoitten sijainti on sitä mukaa muuttunut, kun työmaa-alueet ovat laajentuneet, mutta lokakuun ensimmäisestä viikosta lähtien kiinnitämme Hakaniemen puolelle mahdollisimman pitkään paikallaan pysyvän laatikon Hakaniemensillalle nousevien portaitten alapäähän, ks. kartta:



Tämän lisäksi Hakaniemen työmaan ympäristöstä löytyy muitakin korvatulppalaatikoita esim. melusta varoittavien kylttien luota, mutta niitä siirrellään useammin töiden edistyessä.

Kruununhaan puolella työmaa-alue on pienempi ja siellä korvatulppalaatikko on sijoitettu Kirjatyöntekijäntien ja Välikadun risteykseen, kevyen liikenteen sillan viereen. Ks. kartta:



3. Ääntäkin enemmän kiinnostaa tärinä ja pöly!
 - Pölyä syntyy erilaisista rakennustöistä, kuten esimerkiksi kallion porauksesta. Kuivilla helteillä ja talvipakkasilla pölyä tulee enemmän. Sitä minimoidaan kastelulla ja suolaamisella.
 - Töiden suunnittelussa ja toteutuksessa minimoidaan tärinähaitat. Kiinteistöjen mahdolliset herkäät laitteet käydään eristämässä ennen tärinää aiheuttavaa työtä. Tärinää myös seurataan työmaiden ympäristössä reaaliajassa konsultin toimesta. Jos asetut rajat ylittyvät, asiaan reagoidaan heti.

4. Mitkä ovat tärinärajat?
 - Tärinärajat ovat kiinteistökohtaisia ja ne määritellään esimerkiksi kiinteistön rakenteiden ja alueen maaperän perusteella. Tärinäkonsultti saa rakennuksen perustiedot yleensä isännöitsijältä. Tärinämittareita seurataan sekä tärinäkonsultin että varsinaista työtä tekevän urakoitsijan toimesta. On määritelty sekä ohjearvot, joissa tulee pysyä, että raja-arvo, jota ei saa ylittää. Mikäli raja-arvoja lähestytään, mittarit hälyttävät.

Vesi- ja sähkökatkot

5. Vesi- ja sähkökatkoista pitäisi tulla ehdottomasti muitakin varoituksia kuin talon ulko-oveen, jota kaikki ei edes joka viikko näe!
 - Suunnitelluista vesikatkoista on mahdollista saada tekstiviesti HSY:ltä. Sähkökatkoista voi saada tekstiviestin Helen Sähköverkoilta. Lue lisää:
<https://www.hsy.fi/vesi-ja-viemarit/vesikatkot-ja-hairiot/>
<https://www.helensahkoverkko.fi/palvelut/tekstiviesti-sahkokatkosta>

Työajat

6. On kurjaa, että jo klo 7 pitää aloittaa työt... Ja kauheat pahoittelut, jos menee vähänkään yli klo 18, vaikka se illansuuhun nyt on useammalla hereillä olon aikaa.
 - Esimerkiksi lapsiperheiden arkeen aikainen aloitus ja vastaavasti aikainen lopetus sopii hyvin. Kaikkien toiveita ei voi millään ottaa huomioon. Eri ihmisten elämäntilanteeseen sopisivat erilaiset aikataulut. Jos huomioisimme kaikki toiveet, emme voisi rakentaa ollenkaan.

7. Ei tietenkään voi koskaan kaikkia miellyttää, mutta tasapuolista olisi vähän joustaa. Klo 9 olisi oikein hyvä kompromissi.
 - Ks. vastaus kysymykseen 6.

8. Joillakin on se nukkumayö juuri aamupäivällä...
 - Ks. vastaus kysymykseen 6.

Yötyöt

9. Tiedotatteko ennakkoon, jos teette meluavaa yötyötä?
 - Kyllä, yötyöstä tiedotetaan etukäteen nettisivujemme uutisissa, somessa ja myös kaikkein lähimpien talojen alaoviin jaettavilla paperitiedotteilla. Jos tiedossa on yötyötä useaksi yöksi, pyrimme asuntokohtaiseen tiedotejakeluun. On lisäksi mahdollista, että joskus joudumme tekemään kiireellistä yötyötä ilman ennakkotiedotusta, esimerkiksi putkivuotojen takia.

10. Aiotteko tehdä yötyötä jopa monta yötä putkeen?
 - Jotkut työvaiheet vaativat töiden tekemistä muutamina peräkkäisinä öinä.

Ympäristövaikutukset

11. Kuinka paljon nuo kaivinkoneet saastuttavat, millä ne käyvät? Kai turha tyhjäkäynti on kielletty?
 - Kruunusillat on kaupungin vähäpäästöinen työmaa ja tätä kautta tulee vaatimukseksi esimerkiksi bio-dieselin käyttö kaivinkoneissa ja kuorma-autoissa. Koneita ei tietenkään käytetä turhaan. Kuitenkin talvipakkasilla työkoneet täytyy käynnistää hieman ennen töiden aloittamista, sillä koneiden täytyy antaa lämmitä.

Puut

12. Eikö puita voi siirtää jonnekin?
 - Puiden siirtäminen ei onnistu, sillä riski siihen että ne eivät selviäisi siitä olisi liian suuri.

Töiden aikataulut ja työmaa-alueet

13. Mikä on odotettu töiden vaihe ja työmaa-alue ensi vuoden puolella, vaikka nyt vuosi tästä eteenpäin?
 - Työmaa-alue on suunnilleen kartassa näkyvä punainen alue. Työt tulevat laajenemaan siitä hieman Merihakaan päin.



14. Kuinka kauan Pohjoisrannassa jatkuu työt siinä kohdassa, missä on nyt menossa kuopan kaivuu?

- Työt uuden mittauskaivon edustalla kestävät noin maaliskuuhun 2022. Kaiken kaikkiaan Pohjoisrannassa ja Siltavuorenrannassa työt jatkuvat vuoteen 2025.

15. Mikä on Hakaniemenkadun työmaan kesto vuonna 2024?

- Noin vuosi.

16. Mitä töitä Hakaniemenkadulla tehdään, kun kesto on niin pitkä, koko vuosi?

- Käytännössä kaikki kunnallistekniikka uusitaan koko kadun leveydeltä.

Ratikkareitti

17. Miten ratikan päätepysäkki mahtuu Hakaniemeen?

- Päätepysäkki tulee Hakaniemenranta-kadulle torin kohdalle. Koko katu rakennetaan uudestaan, eli tilaa tulee.

18. Onko sitä mietitty, jos raitiotie jäisikin siihen Hakaniemeen eikä jatkuisi keskustaan?

- Kaupunki on päättänyt, että jatkuu keskustaan. Sitä ei ole päätetty, milloin.

Jalankulku

19. Eikö Näkinsillalta puutu suora yhteys bussipysäkille?

- Suoraa yhteyttä bussipysäkille ei valitettavasti ole tulossa.

Moottoriajoneuvoliikenne

20. Kestääkö autolla ajon korvausreitti Välikadun kautta nyt sitten siihen asti, kun silta valmistuu?

- Kyllä, kunnes uudelle sillalle on rakennettu liittymä Siltavuorenrannasta.

21. Haapaniemenkadun tunnelin Sörnäisten rantatien päässä on liikenteenohjausmerkki, joka ohjaa Hakaniemenrantaan nuolella, joka viittaa vasemmalle Sörnäisten rantatielle. Tätä emme paikalliset ymmärrä. Onkohan merkki väärällä puolella tietä?

- Haapaniemenkadun tunnelin päässä pääsee nykyään kääntymään sekä keskustan että Kalasataman suuntaan.

22. Voisiko laittaa selkeän opasteen Pitkänsillan kupeeseen? Nyt on epämääräinen ja aiheuttaa täysin turhaa rallia edestakaisin Siltavuorenrannassa.

- Pitkänsillan kupeeseen on vaikea mahdollistaa opastetaulua katuverkkoon: vaikeuttaa helposti esimerkiksi pyöräilijöiden liikkumista. Olemme kuitenkin lisäämässä kiertotieopasteita Siltavuorenrantaan siten, että kiertoreitti Pohjoisrantaan selkeytyy ja autoilijat osaavat ajaa läpi ilman edestakaista ajelua.

23. Onko sitä autojenajo-opastusta kauempana, esim. Pitkälläsillalla?

- Ks. vastaus kysymykseen 22.

24. Tuleeko sillan liikenne siihen, missä nyt on kuopan kaivuu?

- Sillan liikenne siirretään tilapäisesti etelään päin rantarakenteiden ja uuden sillan rakentamisen mahdollistamiseksi.

Parkkipaikat

25. Millaisia ajatuksia on järjestää korvaavia parkkipaikkoja nyt kun rakennustyöt aiheuttavat merkittävän heikennyksen kadunvarsipaikkojen määrään?

- Totuus on se, että sekä rakennustöiden aikana että lopputilanteessa parkkipaikkojen määrä on pienempi kuin ennen rakentamisen aloittamista. Toisaalta korvaavia paikkoja on myös löydetty, esimerkiksi Kruununhakaan tulee muutamia kadunvarsipaikkoja.

- Kadunvarsipysäköinnin väheneminen on osa Helsingin kaupungin strategiaa. Sen sijaan pysäköintiä pyritään siirtämään esim. parkkihalleihin. Hakaniemen torin alle on tulossa sellainen.
 - Me Kruunusillat-hankkeen rakentajat emme valitettavasti pysty auttamaan parkkipaikkojen kanssa, vaan kaupunkiympäristön toimiala vastaa niistä. Jos haluat esittää kysymyksiä tai ehdotuksia parkkipaikkoihin liittyen, otathan yhteyttä sinne.
26. Kaupunki on luvannut kartoittaa lisää I-paikkoja. Valitettavasti mitään toimenpiteitä ei ole näkynyt Hakaniemessä. Olemme kyllä infonneet asukas-pysäköintiä monista hyvistä paikoista työmaa-alueiden ulkopuolella. Toivotaan, että jotain oikeasti myös tapahtuisi.
- Ks. vastaus kysymykseen 25.
27. Annettu vastaus hieman ohittaa huomattavan käytännön ongelman joka vähentyneistä autopaikoista on lähialueen asukkaille seurannut. Ympäristössä on useampiakin kadunvarsipaikkoja, joita ei vain ole merkitty asukaspaikoiksi (esim Haapaniemenkatu). Voisiko näitä harkita muutettavaksi? Kiitos.
- Ks. vastaus kysymykseen 25.
28. Hakaniemestä on lähtenyt autopaikkoja yli 100kpl. Viikko sitten lähti vielä lisää, koska Alepa-pyöriä siirrettiin autopaikoille Näkinkujalle. Olisikohan kohtuullista, että kärsimystä jaettaisiin ja pyöräilijätkin voisivat etsiä pyörää hieman kauempaa kuten me autoilijatkin etsimme pysäköintipaikkaa. Sopiva paikka olisi ollut lähelläkin, Näkinkujan ja Hämeentien kulmassa. Siinä on nyt tavallinen pyöräteline, joka on aina 99% tyhjä. Aivan turha siis! Odotan että otatte palautteet vakavasti ja aidosti paikkaa voisi vielä miettiä ja/tai vähentää Alepa-asemia työmaan ajaksi.
- Ks. vastaus kysymykseen 25.
29. Autopaikka tilanne on asukkaille tosi vaikea. Haapaniemenkatu sekä kentän toinenkin puoli on vain asiointiautopaikkoja, Miksi? Haapaniemenkadulla oli ennen Hämeentien remonttiakin I-asukaspaikkoja. (Tai yhdistelmä, mutta myös asukkaille). Miksi ne poistettiin, tai paremmin koska ne saadaan takaisin?
- Ks. vastaus kysymykseen 25.
30. Älkää vähentäkö kaupunkipyörien asemia! Puoleksi vuodeksi paikka 26 pyörälle vs. 3 autopaikkaa. Onko torin alle rakennettavasta parkkihallista mitään apua asukkaille, voisiko se ratkaista parkkiongelman? Liittyykö se tähän remonttiin ollenkaan?
- Ks. vastaus kysymykseen 25.
31. Toriparkki on yksityinen toimija, eli tulee jäämään tyhjäksi kuten kävi Töölönkin parkille. Se ei ole vaihtoehto asukkaille pitkäaikaiseen pysäköintiin - hinnan vuoksi.
- Ks. vastaus kysymykseen 25.

Muut kysymykset

32. Eikö työmaa-alueella mene myös kaasuputkia? Saattaako nekin katketa?

- Kyllä, alueella menee myös kaasuputkia. Vanhojen linjojen läheisyydessä kaivettaessa noudatetaan erityistä varovaisuutta ja linjoja tuetaan tarpeen vaatiessa.

33. Pakko kai sille rakentamiselle tilaa on tehdä, mutta onko tutkittu miten tien tulo lähemmäs taloja vaikuttaa taloihin?

- Kyllä, tämä on huomioitu kiertotien rakennesuunnittelussa.

34. Onko joskus tulossa korkeampia suoja-aitoja?

- Jo nyt Kruununhaan puolella on korkeampia suoja-aitoja, joilla tukikohta-alue on rajattu. Työalueiden rajaamisessa korkeampia aitoja käytetään harvemmin.

35. Alueelle on suunnitteilla rakennettavaksi pysäköintiluola samaan aikaan. Miten nämä hankkeet on tarkoitus sovittaa yhteen, kun molemmat hankkeet tarvitsevat runsaasti tilaa?

- Pysäköintiluolan ja muidenkin alueen hankkeita yhteensovitetaan vähintään kerran kuukaudessa.

36. Millä menetelmillä betonisia rakenteita puretaan?

- Betonisia rakenteita puretaan kolmella eri tavalla.
- Yksi niistä on rammerin avulla. Rammeri on kaivinkoneeseen liitettävä lisälaitte, joka toimii samalla tavalla kuin iskuvasara.
- Purkamiseen käytetään myös ns. puristelijaa. Siinä betonia murskataan kaivinkoneeseen kiinnitettävillä ”pihdeillä”.
- Joissakin tapauksissa käytetään kaivinkoneeseen kiinnitettävää yli 1 metrin halkaisijaltaan olevaa putkea, jossa on 5–6 tonnia painava järkäle. Tämä järkäle hilataan pitkän putken yläpäähän ja sitten päästetään vapaalla pudotuksella alas.
- Kaikista menetelmistä syntyy melua, mutta rammerointi on näistä kovaäänisintä.

37. Laittakaa purkuhommien työtavoista kuvia jonnekin!

- Pyrimme esittelemään eri työvaiheita somessa.